

ภาคผนวก ข-5

ขั้นตอนการรับเรื่องร้องเรียน

 การสื่อสารและมีส่วนร่วมให้คำปรึกษา	หมายเลขเอกสาร		PD-EHS-06
	ประกาศใช้เอกสาร		1 Aug 19
	แก้ไขครั้งที่	00	Page 1 of 9

ระเบียบปฏิบัติ

เรื่อง

“การสื่อสารและมีส่วนร่วมให้คำปรึกษา” “COMMUNICATION CONSULTATION AND PATICIPATION”

PD-EHS-06

ORIGINAL

ผู้จัดทำ	ผู้ทบทวน	ผู้อนุมัติ
ลงชื่อ ตำแหน่ง ผู้จัดการสิ่งแวดล้อม อาชีวอนามัย และความปลอดภัย วันที่..... 1/8/19	ตำแหน่ง ผู้จัดการสิ่งแวดล้อม อาชีวอนามัย และความปลอดภัย วันที่..... 1/8/19	นายสุกิจ แก้วทองมา ตำแหน่ง QMR/EMR วันที่..... 1/8/19

“เอกสารนี้เป็นเอกสารใช้ภายในหน่วยงานของบริษัท กัลฟ์ เอ็นพีเอ็ม จำกัดเท่านั้น”
“หากมีการพิมพ์เอกสารจะถือว่าเอกสารนั้นเป็นเอกสารไม่ควบคุม”

“หากมีการพิมพ์เอกสารจะถือว่าเอกสารนั้นเป็นเอกสารไม่ควบคุม”

 การสื่อสารและมีส่วนร่วมให้คำปรึกษา	หมายเลขเอกสาร		PD-EHS-06
	ประกาศใช้เอกสาร		1 Aug 19
	แก้ไขครั้งที่	00	Page 3 of 9

1. วัตถุประสงค์

เพื่อให้มั่นใจได้ว่ามีแนวทางในการสื่อสาร การรับข้อร้องเรียน และประชาสัมพันธ์ เกี่ยวกับการจัดการด้านสิ่งแวดล้อมขององค์กรกับบุคคล และ / หรือหน่วยงานภายใน และภายนอกองค์กร

2. ขอบเขต

ระเบียบปฏิบัติฉบับนี้ครอบคลุม การสื่อสารภายในองค์กร และหน่วยงานภายนอกซึ่งส่งผลกระทบต่อระบบ มาตรฐาน ISO14001 ของบริษัท ฯ รวมถึงระบบมาตรฐานการจัดการด้านอาชีวอนามัยและความปลอดภัย

3. คำจำกัดความ

- 3.1 การสื่อสาร หมายถึง การรับเข้าและส่งออกซึ่งข่าวสาร และข้อมูลการจัดการสิ่งแวดล้อมและอาชีวอนามัยและความปลอดภัย เพื่อการติดต่อประสานงาน การกระจายข่าวสาร รวมทั้งการสร้างทศวรรษเข้าใจ ระหว่างบุคคล และหรือหน่วยงาน ทั้งภายในและภายนอก
- 3.2 การสื่อสารภายใน หมายถึง การสื่อสารทางโทรศัพท์ ป้ายประชาสัมพันธ์ ประกาศ จดหมาย จดหมายอิเล็กทรอนิกส์ การสื่อสารผ่านระบบเน็ตเวิร์ค รวมทั้ง ข้อเสนอแนะ ระหว่างบุคคล หรือหน่วยงาน ภายในระบบการจัดการสิ่งแวดล้อมและอาชีวอนามัยและความปลอดภัยของบริษัทฯ
- 3.3 การสื่อสารภายนอก หมายถึง การสื่อสารทางโทรศัพท์ ป้ายประชาสัมพันธ์ ประกาศ จดหมาย จดหมายอิเล็กทรอนิกส์ การสื่อสารผ่านระบบเน็ตเวิร์ค รายงานที่เป็นลายลักษณ์อักษร ข้อเสนอแนะ ระหว่างบุคคล หรือหน่วยงาน ภายในระบบการจัดการสิ่งแวดล้อมและอาชีวอนามัยและความปลอดภัยขององค์กร กับบุคคล หรือหน่วยงานภายนอก รวมทั้ง การตีพิมพ์ในวารสาร หรือสิ่งพิมพ์อื่นๆ
- 3.4 ข้อร้องเรียนด้านสิ่งแวดล้อมและด้านอาชีวอนามัยและความปลอดภัย หมายถึง ข้อมูลที่เป็นความคิดเห็นเกี่ยวกับปัญหา หรือผลกระทบด้านสิ่งแวดล้อมและความปลอดภัยในเชิงลบ

4. เอกสารอ้างอิง

PD-MRT-03	ระเบียบปฏิบัติ เรื่องการแก้ไข
ENV-P-004	Standard Environmental Procedure การรับเรื่องร้องเรียน
ESMS-Sa-P-07	Plant Security
PD-EHS-09	การควบคุมผู้รับเหมา-ผู้มาติดต่อ

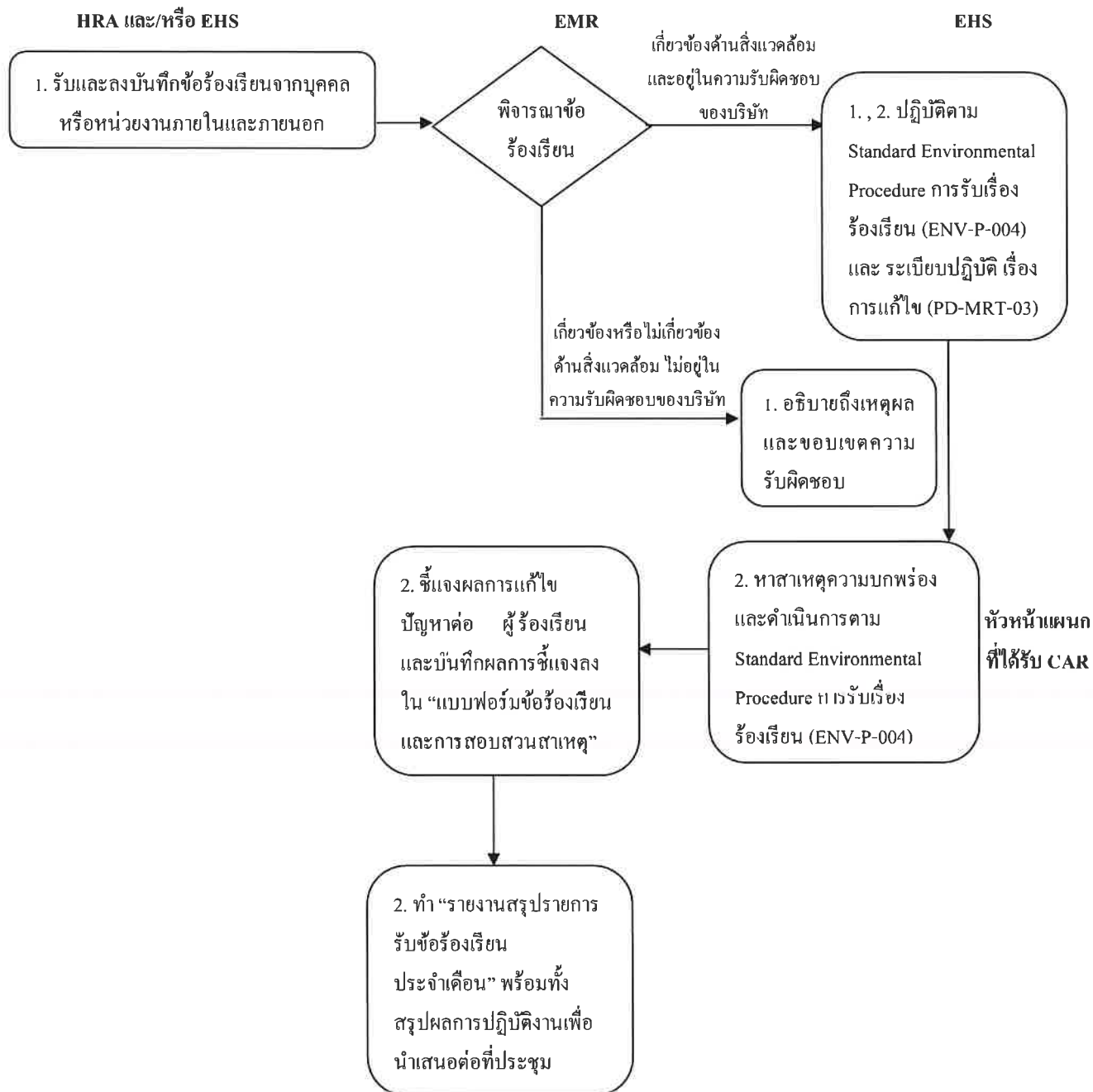
“เอกสารนี้เป็นเอกสารใช้ภายในหน่วยงานของบริษัท กัลฟ์ เอ็นพีเอ็ม จำกัดเท่านั้น”

“หากมีการพิมพ์เอกสารจะถือว่าเอกสารนั้นเป็นเอกสารไม่ควบคุม”

 การสื่อสารและมีส่วนร่วมให้คำปรึกษา	หมายเลขเอกสาร		PD-EHS-06
	ประกาศใช้เอกสาร		1 Aug 19
	แก้ไขครั้งที่	00	Page 4 of 9

5. แผนผังกระบวนการ

การรับข้อร้องเรียน



“เอกสารนี้เป็นเอกสารใช้ภายในหน่วยงานของบริษัท กัลฟ์ เอ็นพีเอ็ม จำกัดเท่านั้น”

“หากมีการพิมพ์เอกสารจะถือว่าเอกสารนั้นเป็นเอกสารไม่ควบคุม”

 การสื่อสารและมีส่วนร่วมให้คำปรึกษา	หมายเลขเอกสาร		PD-EHS-06
	ประกาศใช้เอกสาร		1 Aug 19
	แก้ไขครั้งที่	00	Page 5 of 9

5. แผนผังกระบวนการ

การสื่อสาร

ผู้แทนฝ่ายบริหาร / ผู้ที่สื่อสาร (ตามที่กำหนดในตารางสื่อสาร)

ผู้รับสาร (ตามที่กำหนดในตารางสื่อสาร)



การมีส่วนร่วมให้คำปรึกษาด้านอาชีวอนามัยและความปลอดภัย

ผู้แทนฝ่ายบริหาร / EHS

ผู้ทำงาน (WORKER)



“เอกสารนี้เป็นเอกสารใช้ภายในหน่วยงานของบริษัท กัลฟ์ เอ็นพีเอ็ม จำกัดเท่านั้น”

“หากมีการพิมพ์เอกสารจะถือว่าเอกสารนั้นเป็นเอกสาร ไม่ควบคุม”

 การสื่อสารและมีส่วนร่วมให้คำปรึกษา	หมายเลขเอกสาร		PD-EHS-06
	ประกาศใช้เอกสาร		1 Aug 19
	แก้ไขครั้งที่	00	Page 6 of 9

6. ขั้นตอนปฏิบัติ

รายละเอียด	ผู้รับผิดชอบ	เอกสารที่เกี่ยวข้อง
1. การรับข้อร้องเรียนด้านสิ่งแวดล้อม <ul style="list-style-type: none"> ฝ่าย HRA และ/หรือ EHS รับแจ้งและบันทึกข้อร้องเรียนจากบุคคล หรือหน่วยงานภายใน และหน่วยงานภายนอก โดยใช้ “แบบฟอร์มข้อร้องเรียนและการสอบสวนสาเหตุ” พิจารณาข้อร้องเรียนดังกล่าวว่า เป็นข้อร้องเรียนด้านสิ่งแวดล้อมและด้านอาชีวอนามัยและความปลอดภัย หรือไม่ <ul style="list-style-type: none"> กรณีที่เป็น ให้รายงานต่อผู้แทนฝ่ายบริหาร (MRT) เพื่อพิจารณาข้อร้องเรียน และปฏิบัติตาม Standard Environmental Procedure การรับเรื่องร้องเรียน (ENV-P-004) และ ระเบียบปฏิบัติ เรื่อง การแก้ไข (PD-MRT-03) กรณีที่ไม่อยู่ในความรับผิดชอบ ให้ฝ่าย HRA และ/หรือ EHS อธิบายถึงเหตุผลและขอบเขตความรับผิดชอบ 	HRA / EHS / EMR	แบบฟอร์มข้อร้องเรียนและการสอบสวนสาเหตุ FP-EHS-06-01 การรับเรื่องร้องเรียน ENV-P-004 การแก้ไข PD-MRT-03
2. การดำเนินการหาสาเหตุ และทำการแก้ไขและป้องกัน <ul style="list-style-type: none"> หัวหน้าแผนกที่ได้รับ CAR พิจารณาข้อร้องเรียนที่ได้รับเพื่อหาสาเหตุและดำเนินการตาม Standard Environmental Procedure การรับเรื่องร้องเรียน (ENV-P-004) และระเบียบปฏิบัติ เรื่อง การแก้ไข (PD-MRT-03) ผู้แทนฝ่ายบริหารหรือผู้ที่ได้รับมอบหมาย ชี้แจงผลการแก้ไข ปัญหาต่อผู้ร้องเรียน และบันทึกผลการชี้แจงลงใน “แบบฟอร์มข้อร้องเรียนและการสอบสวนสาเหตุ” หัวหน้าแผนก ส่ง “แบบฟอร์มข้อร้องเรียนและการสอบสวนสาเหตุ” ที่บันทึกผลการชี้แจงเรียบร้อยแล้ว ให้ผู้แทนฝ่ายบริหารทำ “รายงานสรุปรายการรับข้อร้องเรียนประจำเดือน” พร้อมทั้งสรุปผลการปฏิบัติงานเพื่อนำเสนอต่อที่ประชุมทบทวนผู้บริหาร 	ผู้แทนฝ่ายบริหาร / หัวหน้าแผนก	การรับเรื่องร้องเรียน ENV-P-004 การแก้ไข PD-MRT-03 แบบฟอร์มข้อร้องเรียนและการสอบสวนสาเหตุ FP-EHS-06-01 รายงานสรุปรายการรับข้อร้องเรียนประจำเดือน FP-EHS-06-02
3. การสื่อสารด้านสิ่งแวดล้อมและด้านอาชีวอนามัยและความปลอดภัย <ul style="list-style-type: none"> ผู้แทนฝ่ายบริหาร (MRT) ทำหน้าที่ในการสื่อสารประชาสัมพันธ์กิจกรรมงานที่เกี่ยวกับด้านสิ่งแวดล้อมและด้านอาชีวอนามัยและความปลอดภัยตามตารางการสื่อสาร กรณีที่มีผู้เข้ามาติดต่อให้ทำการสื่อสารข้อมูลด้านสิ่งแวดล้อมและด้านอาชีวอนามัยและความปลอดภัย โดยใช้ใบอนุญาตผ่านเข้า-ออกบริษัท 	ทุกแผนกที่เกี่ยวข้อง	Plant Security ESMS-Sa-P-07 การควบคุมผู้รับเหมา-ผู้มาติดต่อ PD-EHS-09

“เอกสารนี้เป็นเอกสารใช้ภายในหน่วยงานของบริษัท กัลฟ์ เอ็นพีเอ็ม จำกัดเท่านั้น”

“หากมีการพิมพ์เอกสารจะถือว่าเอกสารนั้นเป็นเอกสาร ไม่ควบคุม”

 การสื่อสารและมีส่วนร่วมให้คำปรึกษา	หมายเลขเอกสาร		PD-EHS-06
	ประกาศใช้เอกสาร		1 Aug 19
	แก้ไขครั้งที่	00	Page 7 of 9

รายละเอียด	ผู้รับผิดชอบ	เอกสารที่เกี่ยวข้อง
4. การมีส่วนร่วมด้านอาชีวอนามัยและความปลอดภัย เน้นการมีส่วนร่วม (participation) ของผู้ทำงาน (worker) ที่ไม่ใช่งานบริหาร ดังนี้ <ul style="list-style-type: none"> • การพิจารณากลไกสำหรับการมีส่วนร่วม (participation) และการปรึกษา (consultation) • การบ่งชี้อันตรายและการประเมินความเสี่ยงและโอกาสด้านความปลอดภัย • พิจารณากิจกรรมในการกำจัดอันตรายและลดความเสี่ยงด้านความปลอดภัย • พิจารณาข้อกำหนดความสามารถ การอบรมที่จำเป็น การอบรม และการประเมินการอบรม • การพิจารณาว่าอะไรที่ต้องมีการสื่อสารและวิธีที่สื่อสาร • การพิจารณามาตรการควบคุมและการนำไปปฏิบัติให้ได้อย่างมีประสิทธิภาพ • การสอบสวนอุบัติการณ์และสิ่งที่ไม่เป็นไปตามข้อกำหนด และการกำหนดการแก้ไข 	EHS	-
5. การให้คำปรึกษาและการมีส่วนร่วมด้านอาชีวอนามัยและความปลอดภัย เน้นการให้คำปรึกษาของผู้ทำงาน (WORKER) ที่ไม่ใช่งานบริหาร ดังนี้ <ul style="list-style-type: none"> • การพิจารณาความจำเป็นและความคาดหวังของผู้มีส่วนได้ส่วนเสีย • การจัดทำนโยบายด้านความปลอดภัย • การมอบหมายบทบาท ความรับผิดชอบ และอำนาจหน้าที่ในการนำไปใช้ • การพิจารณาวิธีบรรลุข้อกำหนดกฎหมายและข้อกำหนดอื่นๆ • การจัดทำวัตถุประสงค์ด้านความปลอดภัยและแผนในการบรรลุ • การกำหนดมาตรการควบคุมที่นำไปใช้ได้สำหรับผู้ส่งมอบภายนอก การจัดซื้อจัดจ้าง และผู้รับเหมาและ OUTSOURCE • การกำหนดสิ่งที่จำเป็นต้องเฝ้าระวังติดตาม การวัด และประเมินผล • การวางแผน การจัดทำ การนำไปปฏิบัติ และธำรงรักษาโปรแกรมการตรวจติดตาม • มั่นใจการปรับปรุงอย่างต่อเนื่อง 	EHS	-

“เอกสารนี้เป็นเอกสาร ใช้ภายในหน่วยงานของบริษัท กัลฟ์ เอ็นพีเอ็ม จำกัดเท่านั้น”

“หากมีการพิมพ์เอกสารจะถือว่าเอกสารนั้นเป็นเอกสารไม่ควบคุม”

 การสื่อสารและมีส่วนร่วมให้คำปรึกษา	หมายเลขเอกสาร		PD-EHS-06
	ประกาศใช้เอกสาร		1 Aug 19
	แก้ไขครั้งที่	00	Page 8 of 9

ตารางการสื่อสารด้านคุณภาพ สิ่งแวดล้อมและความปลอดภัย

เรื่อง	ภายใน			ภายนอก		
	สื่อ	ผู้สื่อสาร	ผู้รับสาร	สื่อ	ผู้สื่อสาร	ผู้รับสาร
นโยบายคุณภาพ สิ่งแวดล้อม ความปลอดภัย และสังคม	การประกาศ บอร์ด การประชุม	ผู้จัดการ โรงไฟฟ้า	พนักงาน	บอร์ด จดหมาย	กรรมการ ผู้จัดการ / EHS	ลูกค้า / ผู้ที่ เกี่ยวข้อง
วัตถุประสงค์เป้าหมายทาง ด้านคุณภาพ ด้าน สิ่งแวดล้อมและด้านอาชีว อนามัยและความ ปลอดภัย	การประกาศ บอร์ด การประชุม	ผู้จัดการ โรงไฟฟ้า/MRT	พนักงาน	บอร์ด จดหมาย	ผู้จัดการ โรงไฟฟ้า/ EHS	ลูกค้า / ผู้ที่ เกี่ยวข้อง
คู่มือหรือระเบียบการ ปฏิบัติงานด้านคุณภาพ ด้านสิ่งแวดล้อมและด้าน อาชีวอนามัยและความ ปลอดภัย	การประกาศ บอร์ด การประชุม	EHS	พนักงาน	การอบรม	EHS / HRA	ผู้ที่เกี่ยวข้อง
ประเด็นด้านสิ่งแวดล้อม และความปลอดภัย	เอกสาร การประชุม	EHS / HRA	พนักงาน	ไม่สื่อสาร		
กฎหมาย ข้อกำหนด หรือ ข่าวสารด้านสิ่งแวดล้อม และความปลอดภัย	การประกาศ บอร์ด การประชุม	EHS / HRA	พนักงาน	บอร์ด การอบรม	EHS / HRA	ผู้ที่เกี่ยวข้อง
การรับแจ้งและส่งออก หนังสือ เอกสารจาก หน่วยงานภายนอก	E-mail , Hard Copy	DCC	พนักงานที่ เกี่ยวข้อง	E-mail , จดหมาย	EHS , OPT , MTN , HRA	ผู้ที่เกี่ยวข้อง
การรับข้อร้องเรียน	โดยวาจา จดหมาย E-mail โทรศัพท์	EHS / HRA	พนักงาน	โดยวาจา จดหมาย โทรศัพท์	EHS / HRA	ผู้ที่เกี่ยวข้อง

“เอกสารนี้เป็นเอกสาร ใช้ภายในหน่วยงานของบริษัท กัลฟ์ เอ็นพีเอ็ม จำกัดเท่านั้น”

“หากมีการพิมพ์เอกสารจะถือว่าเอกสารนั้นเป็นเอกสาร ไม่ควบคุม”

 การสื่อสารและมีส่วนร่วมให้คำปรึกษา	หมายเลขเอกสาร		PD-EHS-06
	ประกาศใช้เอกสาร		1 Aug 19
	แก้ไขครั้งที่	00	Page 9 of 9

ตารางการสื่อสารกับผู้รับเหมาหรือผู้ที่เข้ามาติดต่อ

เรื่อง	การสื่อสาร		
	สื่อ	ผู้สื่อสาร	ผู้รับสาร
นโยบายคุณภาพ สิ่งแวดล้อม อาชีวอนามัยและความปลอดภัย	บอร์ด การอบรม เอกสาร	กรรมการผู้จัดการ / MRT / EHS	ผู้รับเหมา/ผู้ที่เกี่ยวข้อง / ลูกค้า
การสวมใส่อุปกรณ์ PPE,กฎระเบียบ,การทิ้ง ขยะ,เส้นทางอพยพ,จุดรวมพล,จุดสูบบุหรี่	บอร์ด การอบรม เอกสาร	EHS	ผู้รับเหมา/ผู้ที่เกี่ยวข้อง / ลูกค้า

7. บันทึกคุณภาพ

หมายเลขเอกสาร	ชื่อเอกสาร	ผู้รับผิดชอบ
FP-EHS-06-01	แบบฟอร์มข้อร้องเรียนและการสอบสวนสาเหตุ	EHS
FP-EHS-06-02	รายงานสรุปรายการรับข้อร้องเรียนประจำเดือน	EHS

“เอกสารนี้เป็นเอกสารใช้ภายในหน่วยงานของบริษัท กัลฟ์ เอ็นพีเอ็ม จำกัดเท่านั้น”

“หากมีการพิมพ์เอกสารจะถือว่าเอกสารนั้นเป็นเอกสาร ไม่ควบคุม”

Grievance Handling Procedure

Document Number: ESMS-En-P-02

Area of Applicability: Gulf Group Plant Facilities

Responsible Center: Corporate EH&S Management

Current Revision: 0

Current Revision Date: 15 December 2018

Reviewed By:

Prayut Kiatkarun
Vice President – Corporate EH&S Management

Approved By:

Sarote Navasuwitsawa
Senior Vice President – Plant Services and Corporate EHS Leader

REVISION HISTORY

NOTE

Document is due for a sixth revision, revise and reissue it as a new, original document using the current document number.

REVISION	REASON FOR REVISION	APPROVED BY
Revision 0 Dated 15 June 2018	Initial Release	Sarote Navasuwitsawa
Revision 1 Dated		
Revision 2 Dated		
Revision 3 Dated		
Revision 4 Dated		
Revision 5 Dated		

DISTRIBUTION LIST

[illegible]

TABLE OF CONTENTS

SECTION	DESCRIPTION	PAGE NUMBER
	TITLE PAGE	1
	REVISION HISTORY	2
	DISTRIBUTION LIST	3
	TABLE OF CONTENTS	4
1.0	PURPOSE	5
2.0	SCOPE	5
3.0	DEFINITIONS	5
4.0	RESPONSIBILITY	6
5.0	PROCEDURE	7
6.0	REFERENCE DOCUMENTS	9
7.0	ATTACHMENTS	10

1 Purpose

- 1.1 เพื่อใช้เป็นช่องทางในการรับเรื่องร้องเรียนจากผู้ที่ได้รับผลกระทบจากการดำเนินการของโรงไฟฟ้า และเป็นแนวปฏิบัติในการดำเนินการสอบสวนหาสาเหตุ และแก้ไขข้อร้องเรียนที่เกิดขึ้น โดยกำหนดเป็นกรอบการดำเนินงานที่มีความชัดเจนและมุ่งให้เกิดการปฏิบัติที่เป็นไปในทิศทางเดียวกันในทุกโรงไฟฟ้าของกลุ่มบริษัท กัลฟ์
- 1.2 เพื่อให้มั่นใจได้ว่าข้อร้องเรียนทั้งหมดจะได้รับการบันทึก ตรวจสอบหาสาเหตุ และดำเนินการแก้ไข รวมถึงการวิเคราะห์เพื่อกำหนดเป็นแนวทางป้องกันการเกิดซ้ำในอนาคต ซึ่งจะเป็นประโยชน์ต่อการดำเนินการของโรงไฟฟ้าต่อไป

2 Scope

- 2.1 ใช้ในการระบุ และติดตามกฎหมาย และข้อกำหนดต่าง ๆ ทางด้านสิ่งแวดล้อม อาชีวอนามัยและความปลอดภัยให้แก่พนักงานภายในโรงไฟฟ้าและผู้ปฏิบัติงานภายในโรงไฟฟ้า

3 Definitions

- 3.1 ข้อร้องเรียน หมายถึง คำร้องเรียนจากประชาชนที่อาศัยในพื้นที่โดยรอบโครงการก่อสร้างโรงไฟฟ้าหรือโรงไฟฟ้า รวมถึงพื้นที่ใกล้เคียง ในเรื่องที่เกี่ยวข้องกับปัญหาที่เกิดความเดือดร้อนรำคาญกับความเป็นอยู่ คุณภาพชีวิต สุขภาพ อาชีวอนามัยและความปลอดภัย และสิ่งแวดล้อมที่เกิดจากการดำเนินการของโครงการก่อสร้างโรงไฟฟ้าหรือโรงไฟฟ้า รวมถึงหนังสือแจ้งเรื่องร้องเรียนจากทางราชการ
- 3.2 ผู้ร้องเรียน หมายถึง ประชาชนที่อาศัยในพื้นที่โดยรอบโครงการก่อสร้างโรงไฟฟ้าหรือโรงไฟฟ้า รวมถึงพื้นที่ใกล้เคียง ซึ่งได้รับผลกระทบจากการดำเนินการของโครงการก่อสร้างโรงไฟฟ้าหรือโรงไฟฟ้า
- 3.3 ช่องทางรับเรื่องร้องเรียน หมายถึง วิธีการที่ผู้ร้องเรียนใช้ในการแจ้งข้อร้องเรียน ความคิดเห็น และข้อเสนอแนะต่อโครงการก่อสร้างโรงไฟฟ้าหรือโรงไฟฟ้า ได้แก่ การแจ้งด้วยตนเอง โทรศัพท์ โทรสาร บันทึกรับจดหมาย จดหมายอิเล็กทรอนิกส์ โดยแจ้งผ่านทางผู้นำชุมชน คณะกรรมการมีส่วนร่วมของชุมชน คณะกรรมการตรวจสอบผลกระทบสิ่งแวดล้อม ผู้ตรวจการสิ่งแวดล้อม เป็นต้น
- 3.4 คณะกรรมการการมีส่วนร่วมของชุมชน หมายถึง คณะกรรมการซึ่งตั้งขึ้นเฉพาะโรงไฟฟ้า IPP ซึ่งประกอบด้วยตัวแทนจากภาคส่วนต่างๆ ตามรายละเอียดที่กำหนดไว้ในรายงานการวิเคราะห์ผลกระทบสิ่งแวดล้อม มีหน้าที่ในการติดตามตรวจสอบการดำเนินการของโครงการก่อสร้างโรงไฟฟ้าหรือโรงไฟฟ้า

- 3.5 คณะกรรมการตรวจสอบผลกระทบสิ่งแวดล้อม หมายถึง คณะกรรมการซึ่งตั้งขึ้นเฉพาะโรงไฟฟ้า SPP ซึ่งประกอบด้วย ตัวแทนจากภาคส่วนต่างๆ ตามรายละเอียดที่กำหนดไว้ในรายงานการวิเคราะห์ผลกระทบสิ่งแวดล้อม มีหน้าที่ในการ ติดตามตรวจสอบการดำเนินการของโครงการก่อสร้างโรงไฟฟ้าหรือโรงไฟฟ้า
- 3.6 ผู้ตรวจการสิ่งแวดล้อม หมายถึง บุคคลหรือคณะบุคคลที่ได้รับการแต่งตั้งจากคณะกรรมการการมีส่วนร่วมของชุมชน หรือคณะกรรมการตรวจสอบผลกระทบสิ่งแวดล้อม เพื่อดำเนินการติดตามตรวจสอบการดำเนินการของโครงการ ก่อสร้างโรงไฟฟ้าหรือโรงไฟฟ้า

4 Responsibility

- 4.1 ในกรณีของโครงการก่อสร้างโรงไฟฟ้า สำนักงานสนามมีสถานะเป็นศูนย์รับเรื่องร้องเรียน โดยมีเจ้าหน้าที่ชุมชนสัมพันธ์ทำหน้าที่รับแจ้งข้อร้องเรียน ในกรณีของโรงไฟฟ้า Central Control Room (CCR) มีสถานะเป็นศูนย์รับเรื่อง ร้องเรียน โดยหัวหน้ากะมีหน้าที่รับแจ้งข้อร้องเรียน ซึ่งถูกแจ้งผ่านได้จากทุกช่องทางทั้งในและนอกเวลาทำการ ตลอด 24 ชม. ดำเนินการตรวจสอบหาสาเหตุเบื้องต้นในทันที และเสนอต่อผู้จัดการโครงการก่อสร้างโรงไฟฟ้า หรือ ผู้จัดการ โรงไฟฟ้าพิจารณาดำเนินการต่อไป โดยต้องบันทึกรายละเอียดของข้อร้องเรียน ในกรณีที่ผู้ร้องเรียนไม่ได้เป็นผู้บันทึก ด้วยตนเอง รวมถึงการแจ้งผลและความคืบหน้าในดำเนินการแก้ไขข้อร้องเรียนต่อผู้ร้องเรียนด้วย
- 4.2 ผู้จัดการโครงการก่อสร้างโรงไฟฟ้า หรือ ผู้จัดการโรงไฟฟ้า มีหน้าที่
- 4.2.1 รับทราบข้อร้องเรียน
- 4.2.2 พิจารณาและสั่งการ แก้ไขข้อร้องเรียน รวมถึงมอบหมายผู้รับผิดชอบในการดำเนินการดังกล่าว
- 4.2.3 ดำเนินการประชุมรวบรวมข้อร้องเรียน วิเคราะห์และประเมินผลเป็นรายเดือน และจัดทำรายงานสรุปเสนอต่อ หน่วยงานที่เกี่ยวข้อง เพื่อเป็นข้อมูลในการวางแผนป้องกันและแก้ไขปัญหาในอนาคต
- 4.3 คณะกรรมการการมีส่วนร่วมของชุมชน คณะกรรมการตรวจสอบผลกระทบสิ่งแวดล้อม และผู้ตรวจการสิ่งแวดล้อมมี หน้าที่รับทราบข้อร้องเรียน ร่วมตรวจสอบสาเหตุ พิจารณาผลการดำเนินการ และรับทราบผลการแก้ไขข้อร้องเรียน รวมถึงเป็นตัวกลางในการประสานความร่วมมือและประชาสัมพันธ์ผลการแก้ไขข้อร้องเรียนนั้นๆ ให้ประชาชนทั่วไป ได้รับทราบ เพื่อให้เกิดความเข้าใจที่ดีในการดำเนินการแก้ไขข้อร้องเรียนระหว่างผู้ร้องเรียนและโครงการก่อสร้าง โรงไฟฟ้าหรือ โรงไฟฟ้า

5 Procedure

- 5.1 การระบุกฎหมายและข้อกำหนดที่เกี่ยวข้องด้านสิ่งแวดล้อม อาชีวอนามัยและความปลอดภัย สามารถพิจารณาได้จากแหล่งข้อมูลต่างๆ อาทิผู้ได้รับผลกระทบ แจ้งข้อร้องเรียนหรือผลกระทบที่เกิดขึ้นไปยังโครงการก่อสร้างโรงไฟฟ้าหรือโรงไฟฟ้า ผ่านทางช่องทางรับข้อร้องเรียนตามที่ได้มีการประชาสัมพันธ์ให้ชุมชนทราบ
- 5.2 โครงการก่อสร้างโรงไฟฟ้าหรือโรงไฟฟ้า มีสถานะเป็นศูนย์รับเรื่องร้องเรียน รวมถึงเจ้าหน้าที่ชุมชนสัมพันธ์ที่ปฏิบัติหน้าที่ในพื้นที่นั้นๆ มีหน้าที่ต้องรับแจ้งข้อร้องเรียนที่มีการแจ้งจากผู้ที่ได้รับผลกระทบผ่านทางช่องทางต่างๆ ได้แก่ การแจ้งด้วยตนเอง โทรศัพท์ โทรสาร บันทึกรายงาน จดหมาย จดหมายอิเล็กทรอนิกส์ เป็นต้น ทั้งในและนอกเวลา ทำการตลอด 24 ชั่วโมง โดยผู้ร้องเรียนหรือเจ้าหน้าที่ของโรงไฟฟ้าต้องบันทึกรายละเอียดของเรื่องร้องเรียนนั้นๆ ลงใน Attachment_A1_Complaint Receipt and Investigation Form
- 5.3 เมื่อโครงการก่อสร้างโรงไฟฟ้า (โดยเจ้าหน้าที่ชุมชนสัมพันธ์) หรือโรงไฟฟ้า (โดยหัวหน้ากะ) ได้รับเรื่องร้องเรียนแล้ว ต้องดำเนินการตรวจสอบหาสาเหตุในทันที และต้องแจ้งผลหรือความคืบหน้าในการดำเนินการต่อผู้ร้องเรียนภายใน 24 ชั่วโมง และทุก 2 วัน หากการดำเนินการแก้ไขหรือหาสาเหตุยังไม่แล้วเสร็จ โดยต้องบันทึกรายละเอียดลงใน Attachment_A1_Complaint Receipt and Investigation Form
- 5.4 การดำเนินการภายหลังการตรวจสอบหาสาเหตุเบื้องต้นของข้อร้องเรียน
- 5.4.1 กรณีของข้อร้องเรียนที่ไม่ทราบสาเหตุแน่ชัดหรือไม่สามารถแก้ไขได้ในทันที ให้ดำเนินการประชุมหาสาเหตุในเชิงลึก รวมถึงการกำหนดแนวทางแก้ไขรวมถึงการกำหนดแนวทางแก้ไขและมอบหมายผู้รับผิดชอบในการดำเนินการแก้ไข โดยต้องแจ้งความคืบหน้าในการดำเนินการให้ผู้ร้องเรียนทราบ และให้บันทึกรายละเอียดการดำเนินการลงในแบบฟอร์มข้อร้องเรียนและการสอบสวนสาเหตุด้วย
- 5.4.2 กรณีที่ทราบสาเหตุแน่ชัดหรือสามารถแก้ไขข้อร้องเรียนนั้นได้ทันที ให้นำเสนอต่อผู้จัดการโรงไฟฟ้าเพื่อพิจารณาและสั่งการทันที
- 5.5 เมื่อผู้จัดการโครงการก่อสร้างโรงไฟฟ้า หรือผู้จัดการโรงไฟฟ้าได้รับการแจ้งข้อร้องเรียนตามข้อ 5.4.1 และ 5.4.2 แล้ว ให้พิจารณาว่าข้อร้องเรียนนั้นๆ มีสาเหตุมาจากการดำเนินการของโรงไฟฟ้าหรือไม่ เพื่อกำหนดแนวทางการดำเนินการในขั้นตอนต่อไป
- 5.6 การดำเนินการแก้ไขข้อร้องเรียน กรณีข้อร้องเรียนที่ไม่ทราบสาเหตุแน่ชัดหรือไม่สามารถแก้ไขได้ในทันทีที่นำเข้าสู่ที่ประชุมหาสาเหตุเชิงลึกแล้วพบว่า ข้อร้องเรียนนั้นๆ มีสาเหตุมาจากการดำเนินการของโครงการก่อสร้างโรงไฟฟ้าหรือ

โรงไฟฟ้าจริง ให้นำข้อสรุปจากการประชุมหาสาเหตุเชิงลึกมาดำเนินการแก้ไขข้อร้องเรียนโดยเร็ว กรณีข้อร้องเรียนที่มีสาเหตุชัดเจนสามารถแก้ไขได้ทันที หากพบว่าเป็นผลมาจากการดำเนินการของโครงการก่อสร้างโรงไฟฟ้าหรือโรงไฟฟ้าจริง ให้กำหนดมาตรการและดำเนินการแก้ไขโดยเร็ว

5.7 การดำเนินการภายหลังการแก้ไขข้อร้องเรียน

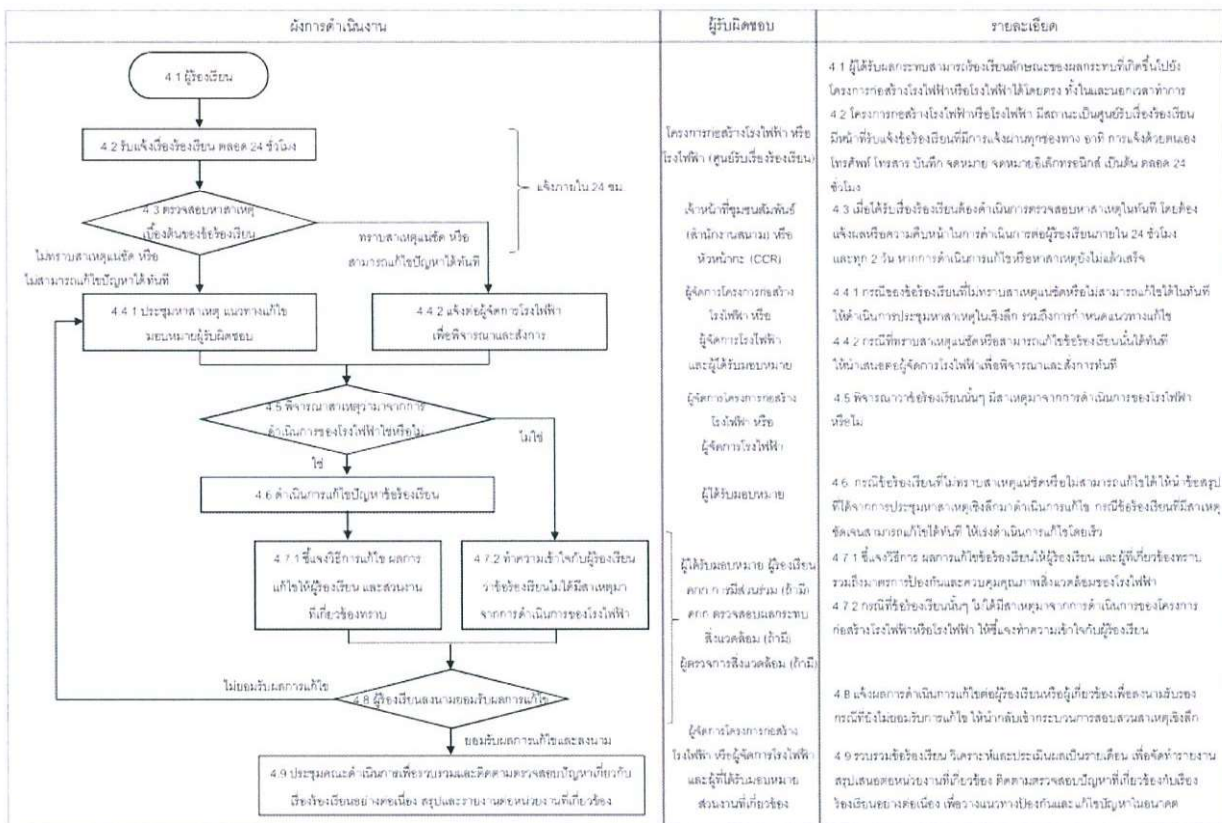
5.7.1 เมื่อการดำเนินการแก้ไขข้อร้องเรียนแล้วเสร็จให้ชี้แจงผลการแก้ไขข้อร้องเรียนต่อผู้ร้องเรียน และแจ้งต่อคณะกรรมการการมีส่วนร่วมของชุมชน คณะกรรมการตรวจสอบผลกระทบสิ่งแวดล้อม ผู้ตรวจการสิ่งแวดล้อม แล้วแต่กรณี หรือส่วนงานอื่นที่เกี่ยวข้องทราบ รวมถึงชี้แจงมาตรการป้องกันและควบคุมคุณภาพสิ่งแวดล้อม ที่โรงไฟฟ้าดำเนินการอยู่ เพื่อสร้างความมั่นใจให้กับผู้ร้องเรียน

5.7.2 กรณีที่สอบสวนหาสาเหตุเบื้องต้น หรือประชุมหาสาเหตุเชิงลึกแล้วพบว่า ข้อร้องเรียนนั้นๆ ไม่ได้มีสาเหตุ มาจากการดำเนินการของโครงการก่อสร้างโรงไฟฟ้าหรือโรงไฟฟ้า ให้รีบชี้แจงทำความเข้าใจกับผู้ร้องเรียน รวมถึงชี้แจง มาตรการป้องกันและควบคุมคุณภาพสิ่งแวดล้อมของโรงไฟฟ้าที่ดำเนินการทำอยู่เพื่อให้เกิดความเข้าใจที่ถูกต้อง และแจ้งต่อคณะกรรมการการมีส่วนร่วมของชุมชน คณะกรรมการตรวจสอบผลกระทบสิ่งแวดล้อม ผู้ตรวจการสิ่งแวดล้อม แล้วแต่กรณี หรือส่วนงานอื่นที่เกี่ยวข้องเพื่อทราบด้วย

5.8 การแจ้งผลการแก้ไขข้อร้องเรียนภายหลังการดำเนินการแก้ไขแล้วนั้น ให้แจ้งผลการดำเนินการต่อผู้ร้องเรียนเพื่อลงนามรับรองผลการแก้ไข และแจ้งต่อคณะกรรมการการมีส่วนร่วมของชุมชน คณะกรรมการตรวจสอบผลกระทบสิ่งแวดล้อม ผู้ตรวจการสิ่งแวดล้อม แล้วแต่กรณี และส่วนงานที่เกี่ยวข้อง อาทิ ฝ่ายชุมชนสัมพันธ์ เพื่อทราบ ทั้งนี้ หากผลการแก้ไขยังไม่เป็นที่ยอมรับของผู้ร้องเรียนหรือผู้ที่เกี่ยวข้อง ให้นำกลับเข้ากระบวนการสอบสวนหาสาเหตุเชิงลึกเพื่อดำเนินการตามขั้นตอนต่อไป เว้นแต่การแก้ไขข้อร้องเรียนได้ดำเนินการเสร็จสิ้นและเกิดผลลัพธ์ที่ชัดเจน แต่ทางผู้ร้องเรียนไม่ยินยอมรับการแก้ไขและไม่ยอมลงนามรับรองผลการแก้ไขโดยไม่มีสาเหตุ ให้นำผลการแก้ไขข้อร้องเรียนเสนอต่อคณะกรรมการการมีส่วนร่วมของชุมชน คณะกรรมการตรวจสอบผลกระทบสิ่งแวดล้อม ผู้ตรวจการสิ่งแวดล้อม แล้วแต่กรณี พิจารณารับทราบผลการดำเนินการแก้ไขข้อร้องเรียนนั้นๆ ได้ โดยในกรณีของโครงการก่อสร้างโรงไฟฟ้าหรือโรงไฟฟ้าที่ไม่มีคณะกรรมการการมีส่วนร่วมของชุมชน คณะกรรมการตรวจสอบผลกระทบสิ่งแวดล้อม ผู้ตรวจการสิ่งแวดล้อม แล้วแต่กรณี ให้เสนอต่อผู้บริหารสายงานบริหารธุรกิจในเครือ (Asset Management Department: AMD) เพื่อพิจารณารับรองผลการดำเนินการแก้ไขข้อร้องเรียนต่อไป

5.9 รวบรวมข้อร้องเรียน วิเคราะห์และประเมินผลเป็นรายเดือน โดยจัดทำรายงานใน Attachment_A2_Monthly Summary Record of Complaint Receipt เพื่อเสนอต่อหน่วยงานที่เกี่ยวข้อง ได้แก่ AMD ฝ่ายชุมชนสัมพันธ์ ส่วนสิ่งแวดล้อม อาชีวอนามัยและความปลอดภัย สำนักงานใหญ่ เป็นต้น รวมถึงติดตามตรวจสอบปัญหาที่เกี่ยวข้องกับเรื่องร้องเรียนอย่างต่อเนื่อง เพื่อวางแผนทางป้องกันและแก้ไขปัญหาในอนาคต

แผนผังการดำเนินการรับข้อร้องเรียน



6 Reference Documents

- 6.1 รายงานการวิเคราะห์ผลกระทบสิ่งแวดล้อมโครงการโรงไฟฟ้าโคกแย้ 1 (กุมภาพันธ์, 2555)
- 6.2 รายงานการวิเคราะห์ผลกระทบสิ่งแวดล้อมโครงการโรงไฟฟ้าคอกแย้ 2 (กุมภาพันธ์, 2555)
- 6.3 การทบทวนข้อมูลของผลกระทบสิ่งแวดล้อม ในรายงานการวิเคราะห์ผลกระทบสิ่งแวดล้อม โครงการโรงไฟฟ้าตลิ่งชัน (มีนาคม, 2554)
- 6.4 รายงานการเปลี่ยนแปลงรายละเอียดโครงการ ในรายงานการวิเคราะห์ผลกระทบสิ่งแวดล้อมโครงการโรงไฟฟ้านครเนื่องเขต (เมษายน, 2556)

- 6.5 รายงานการเปลี่ยนแปลงรายละเอียดโครงการ ในรายงานการวิเคราะห์ผลกระทบสิ่งแวดล้อม โครงการโรงไฟฟ้าหนองละลอก ครั้งที่ 1 (เมษายน, 2556)
- 6.6 รายงานการขอเปลี่ยนแปลงรายละเอียดโครงการ โครงการโรงไฟฟ้าเขียงรากน้อย ครั้งที่ 1 (กรกฎาคม, 2556)
- 6.7 รายงานการวิเคราะห์ผลกระทบสิ่งแวดล้อม โครงการโรงไฟฟ้าหนองแค 2 ส่วนขยายครั้งที่ 1 (กรกฎาคม, 2556)
- 6.8 การเปลี่ยนแปลงรายละเอียดโครงการ ครั้งที่ 4 ในรายงานการวิเคราะห์ผลกระทบสิ่งแวดล้อม โครงการโรงไฟฟ้าหนองแซง (มิถุนายน, 2557)
- 6.9 รายงานการวิเคราะห์ผลกระทบสิ่งแวดล้อมโครงการโรงไฟฟ้าอุทัย (มีนาคม, 2555)

7 Attachments

- 7.1 Attachment_A1_Complaint Receipt and Investigation Form
- 7.2 Attachment_A2_Monthly Summary Record of Complaint Receipt

[illegible]

ระบบประมวลผลสารสนเทศ: 0

แบบฟอร์มข้อร้องเรียนและการสอบสวนสาเหตุ (Complaint Receipt and Investigation Form)

วันที่.....

ข้อมูลของผู้ร้องเรียน / เสนอแนะ

ชื่อ : นาย/นาง/นางสาว.....นามสกุล.....
อาชีพ.....ที่อยู่ : บ้านเลขที่.....หมู่ที่.....หมู่บ้าน.....
ตำบล.....อำเภอ.....จังหวัด.....
โทรศัพท์บ้าน.....โทรศัพท์เคลื่อนที่.....อีเมล.....

รายละเอียดข้อร้องเรียน / ข้อเสนอแนะ

.....
.....
.....

ลงชื่อ
ผู้ร้องเรียน / ผู้บันทึก ()

ผลการตรวจสอบสาเหตุเบื้องต้น

☐ นำเข้าประชุมหาสาเหตุเชิงลึก ____/____/____ (ว/ด/ป ที่ประชุม) ☐ แก้ไขได้ทันที / สาเหตุไม่ได้เกิดจากการดำเนินการของโรงไฟฟ้า

ผลการประชุมหาสาเหตุเชิงลึก

.....
.....
.....

แนวทางการแก้ไข / ป้องกันการเกิดซ้ำ

.....
.....
.....

ลงชื่อ
ผู้จัดการโครงการก่อสร้างโรงไฟฟ้า / ผู้จัดการโรงไฟฟ้า ()
____/____/____

ผลการดำเนินการแก้ไข / การชี้แจงทำความเข้าใจกับผู้ร้องเรียน

.....
.....
.....
.....

ข้อร้องเรียนได้รับการแก้ไขเรียบร้อยแล้ว

ลงชื่อ
ผู้ร้องเรียน ()
____/____/____

รับทราบและลงบันทึกข้อร้องเรียน

ลงชื่อ
ผู้จัดการโครงการก่อสร้างโรงไฟฟ้า / ผู้จัดการโรงไฟฟ้า ()
____/____/____

ภาคผนวก ข-6

บันทึกข้อร้องเรียน



รายงานสรุปรายการรับข้อร้องเรียนประจำเดือน (Monthly Summary Record of Complaint Receipt)

ประจำเดือนกรกฎาคม..2565..... โรงไฟฟ้า.....หนองปลาหมอ (GNPM).....

วัน/เดือน/ปี ที่รับแจ้ง	รายการข้อร้องเรียน	วัน/เดือน/ปี ที่แก้ไข, ผลการดำเนินการ	หมายเหตุ
-	ไม่มีข้อร้องเรียน	-	-

* การนำเสนอรายงานสรุปรายการข้อร้องเรียนประจำเดือนต้องแนบสำเนาแบบฟอร์มข้อร้องเรียนและการสอบสวนสาเหตุด้วย



รายงานสรุปรายการรับข้อร้องเรียนประจำเดือน (Monthly Summary Record of Complaint Receipt)

ประจำเดือนสิงหาคม..2565..... โรงไฟฟ้า.....หนองปลาหมอ (GNPM).....

[illegible]

* การนำส่งรายงานสรุปรายการข้อร้องเรียนประจำเดือนต้องแนบสำเนาแบบฟอร์มข้อร้องเรียนและการสอบสวนสาเหตุด้วย



รายงานสรุปรายการรับข้อร้องเรียนประจำเดือน (Monthly Summary Record of Complaint Receipt)

ประจำเดือนกันยายน.2565..... โรงไฟฟ้า.....หนองปลาหมอ (GNPM).....

[illegible]

* การนำส่งรายงานสรุปรายการข้อร้องเรียนประจำเดือนต้องแนบสำเนาแบบฟอร์มข้อร้องเรียนและการสอบสวนสาเหตุด้วย



รายงานสรุปรายการรับข้อร้องเรียนประจำเดือน (Monthly Summary Record of Complaint Receipt)

ประจำเดือนตุลาคม..2565..... โรงไฟฟ้า.....หนองปลาหมอ (GNPM).....

[illegible]

* การนำส่งรายงานสรุปรายการข้อร้องเรียนประจำเดือนต้องแนบสำเนาแบบฟอร์มข้อร้องเรียนและการสอบสวนสาเหตุด้วย



รายงานสรุปรายการรับข้อร้องเรียนประจำเดือน (Monthly Summary Record of Complaint Receipt)

ประจำเดือนพฤศจิกายน.2565..... โรงไฟฟ้า.....หนองปลาหมอ (GNPM).....

[illegible]

* การนำเสนอรายงานสรุปรายการข้อร้องเรียนประจำเดือนต้องแนบสำเนาแบบฟอร์มข้อร้องเรียนและการสอบสวนสาเหตุด้วย

รายงานสรุปรายการรับข้อร้องเรียนประจำเดือน (Monthly Summary Record of Complaint Receipt)

ประจำเดือนธันวาคม..2565..... โรงไฟฟ้า.....หนองปลาหมอ (GNPM).....

วัน/เดือน/ปี ที่รับแจ้ง	รายการข้อร้องเรียน	วัน/เดือน/ปี ที่แก้ไข, ผลการดำเนินการ	หมายเหตุ
-	ไม่มีข้อร้องเรียน	-	-

* การนำส่งรายงานสรุปรายการข้อร้องเรียนประจำเดือนต้องแนบสำเนาแบบฟอร์มข้อร้องเรียนและการสอบสวนสาเหตุด้วย

ภาคผนวก ข-7

คู่มือระงับเหตุฉุกเฉิน สำหรับประชาชนและสถานประกอบการ

คู่มือฉุกเฉิน

สำหรับประชาชน และสถานประกอบการ

โครงการทอส่งก๊าซธรรมชาติไปยังโรงไฟฟ้าหนองปลาหมอ

(ชื่อเดิม “โครงการทอส่งก๊าซธรรมชาติไปยังโรงไฟฟ้าไทย เอ็นเนอร์จี เจเนอเรเตอร์”)

เขตประกอบการอุตสาหกรรมเหมราชสระบุรี อำเภอหนองแค จังหวัดสระบุรี

1. ความรู้เกี่ยวกับธรรมชาติ

ก๊าซธรรมชาติเป็นสารประกอบไฮโดรคาร์บอนชนิดหนึ่ง ประกอบด้วยไฮโดรเจน และคาร์บอน อันเกิดจากการทับถมของซากพืช ซากสัตว์เป็นเวลานานนับล้านปี และถูกย่อยสลายด้วยจุลินทรีย์จนแปรสภาพเป็นก๊าซและน้ำมันสะสมอยู่ภายใต้ชั้นดิน เนื่องจากความร้อนและแรงกดดันของผิวโลก

โดยทั่วไปก๊าซธรรมชาติจากแหล่งผลิตจะประกอบด้วย สารไฮโดรคาร์บอนหลายชนิด ได้แก่ มีเทน อีเทน โพรเพน เพนเทน เฮกเซน และก๊าซอื่นๆ ทั้งนี้ขึ้นอยู่กับแหล่งก๊าซประเภทอื่นรวมอยู่ด้วย เช่น ก๊าซคาร์บอนไดออกไซด์ ไฮโดรเจนซัลไฟด์ และไนโตรเจน นอกจากนี้อาจมีสิ่งเจือปนอื่นๆ เช่น น้ำ เป็นต้น

ด้วยสถานะความเป็นก๊าซ ทำให้การขนส่งก๊าซธรรมชาติจากแหล่งผลิตไปยังผู้ใช้ปลายทางมักใช้การขนส่งทางท่อ อันเป็นวิธีที่ปลอดภัยและสะดวกที่สุดในปัจจุบัน

2. การพัฒนาก๊าซธรรมชาติในประเทศไทย

วิวัฒนาการของการขนส่งก๊าซธรรมชาติโดยระบบท่อ เริ่มตั้งแต่ 900 ปี ก่อนคริสตกาล โดยชาวจีนเริ่มใช้กระบอกไม้ไผ่ในการขนส่งก๊าซธรรมชาติ ในสหรัฐอเมริกามีการค้นพบก๊าซธรรมชาติเป็นครั้งแรกในปี พ.ศ.2359 (ค.ศ.1816) หรือเมื่อ 196 ปีที่แล้ว โดยใช้เป็นเชื้อเพลิงให้แสงสว่างบนถนนบัลติมอร์ มลรัฐแมรี่แลนด์ ต่อมาเมื่อมีการค้นพบก๊าซธรรมชาติมากขึ้น จึงมีการวางเครือข่ายทอส่งก๊าซธรรมชาติอย่างจริงจัง ตั้งแต่ ปี พ.ศ.2463 (ค.ศ.1920) โดยเฉพาะในช่วงระหว่างสงครามโลกครั้งที่สอง (พ.ศ.2482 หรือ ค.ศ.1939) ปัจจุบันมีการวางเครือข่ายทอส่งก๊าซธรรมชาติรวมกันทั่วโลกมากกว่า 1 ล้านกิโลเมตร โดยครึ่งหนึ่งอยู่อเมริกาเหนือและอีก 1 ใน 4 อยู่ยุโรปตะวันออก

ประเทศไทยได้มีการสำรวจพบแหล่งก๊าซธรรมชาติในอ่าวไทยและนำขึ้นมาใช้ตั้งแต่ปี พ.ศ.2524 โดยนำมาใช้เป็นเชื้อเพลิงในการผลิตกระแสไฟฟ้า และในโรงงานอุตสาหกรรม เพื่อทดแทนการใช้น้ำมัน ซึ่งมีราคาสูงและต้องนำเข้าจากต่างประเทศ ดังนั้นการนำก๊าซธรรมชาติจากอ่าวไทยขึ้นมาจึงเป็นการเปิดมิติใหม่ของการพึ่งพาพลังงานที่มีอยู่ภายในประเทศอย่างเป็นรูปธรรม และเนื่องด้วยก๊าซธรรมชาติเป็นเชื้อเพลิงที่สะอาด มีประสิทธิภาพสูง และมีต้นทุนต่ำกว่าการใช้เชื้อเพลิงชนิดต่างๆ ทำให้การใช้ก๊าซธรรมชาติของประเทศไทยมีปริมาณสูงขึ้นทุกปี ผู้รับสัมปทานสำรวจและผลิตก๊าซธรรมชาติจึงลงทุนเพื่อแสวงหาแหล่งก๊าซธรรมชาติใหม่ๆ อยู่ตลอดเวลา ทั้งในและต่างประเทศ รวมทั้งคิดค้นเทคโนโลยีใหม่ๆ เพื่อนำก๊าซธรรมชาติจากแหล่งที่มีอยู่ขึ้นมาให้ได้มากที่สุด

การปิโตรเลียมแห่งประเทศไทย ปัจจุบัน คือ บริษัท ปตท. จำกัด (มหาชน) หรือ ปตท. ได้นำระบบทอส่งก๊าซธรรมชาติมาใช้เป็นเวลามากกว่า 30 ปีมาแล้ว โดยวางทอส่งก๊าซธรรมชาติจากแหล่งเอราวัณในอ่าวไทยมายังชายฝั่งระยอง เป็น

ระยะทางประมาณ 415 กิโลเมตร และวางท่อบนบกเลียบนสายหลักส่งตรงไปยังผู้ใช้ ได้แก่ โรงไฟฟ้าพลังงานความร้อนร่วม บางปะกง และโรงงานอุตสาหกรรมต่างๆ ซึ่งท่อส่งก๊าซธรรมชาตินี้จะมีเส้นผ่านศูนย์กลางแตกต่างกันไปตามปริมาณจำหน่ายให้แก่ลูกค้า ปัจจุบันท่อส่งก๊าซธรรมชาติที่ใช้งานอยู่ในประเทศไทย มีระยะทางรวมกันกว่า 3,000 กิโลเมตร

ตลอดแนวท่อส่งก๊าซธรรมชาติ มีก๊าซธรรมชาติบรรจุอยู่เต็มตลอดแนวท่อและมีการขนส่งตลอด 24 ชั่วโมง ใช้หลักการขนส่งจากแรงดันสูงไปสู่แรงดันต่ำ โดยทั่วไปมีขนาดตั้งแต่ 4 นิ้ว ไปจนถึง 42 นิ้ว และมีแรงดันตั้งแต่ 200 ปอนด์ต่อตารางนิ้ว จนถึง 1,870 ปอนด์ต่อตารางนิ้ว หรือมีแรงดันระหว่าง 14-130 เท่าของแรงดันบรรยากาศ

3. พลังงานทางเลือกที่สำคัญ

ในปัจจุบันการจัดส่งก๊าซธรรมชาติไปยังโรงไฟฟ้า ทำได้โดยระบบขนส่งทางท่อที่มีการวางโครงข่ายอย่างได้มาตรฐาน และมีประสิทธิภาพ ลดปัญหาการจราจร รวมทั้งลดค่าใช้จ่ายในการสำรองเชื้อเพลิงและพื้นที่ใช้สอยและเนื่องจากก๊าซธรรมชาติเผาไหม้สมบูรณ์ สะอาด ปราศจากสารประกอบกำมะถัน จึงช่วยยืดอายุการทำงานของเครื่องจักร เป็นผลให้ประสิทธิภาพในการผลิตสูงขึ้น ตลอดจนช่วยลดค่าใช้จ่ายในการบำรุงรักษาอุปกรณ์อีกด้วย ดังนั้น ก๊าซธรรมชาติจึงเป็นทางเลือกที่สำคัญของการใช้เชื้อเพลิงในประเทศไทย

4. แนวท่อส่งก๊าซธรรมชาติของโครงการ

โครงการท่อส่งก๊าซธรรมชาติไปยังโรงไฟฟ้าหนองปลาหมอ (ชื่อเดิม “โครงการท่อส่งก๊าซธรรมชาติไปยังโรงไฟฟ้าไทย เอ็นเนอร์จี เจเนอเรเตอร์”) ของบริษัท กัลฟ์ เอ็นพีเอ็ม จำกัด (ชื่อเดิม “บริษัท ไทย เอ็นเนอร์จี เจเนอเรเตอร์ จำกัด”) เป็นโครงการท่อส่งก๊าซธรรมชาติขนาดเส้นผ่านศูนย์กลาง 12 นิ้ว จะเชื่อมต่อจากระบบท่อส่งก๊าซธรรมชาติไปยังโรงไฟฟ้าหนองแขง ซึ่งมีขนาดเส้นผ่านศูนย์กลาง 30 นิ้ว (บริเวณ KP6+790) จากนั้นวางท่อส่งก๊าซธรรมชาติ (ท่อส่งก๊าซฯ) ของโครงการขนานไปตามด้านขวาของถนนเขตประกอบการฯ (ฝั่งขาออก) ตลอดแนวไปสิ้นสุดที่บริเวณด้านหน้าโรงไฟฟ้าหนองปลาหมอ ซึ่งมีที่ตั้งอยู่ในพื้นที่เขตประกอบการฯ ครอบคลุมเขตการปกครองตำบลหนองปลิง และตำบลหนองปลาหมอ อำเภอหนองแค จังหวัดสระบุรี

5. ชนิดของท่อส่งก๊าซธรรมชาติ

ท่อส่งก๊าซของโครงการเป็นท่อเหล็กคาร์บอน (Carbon Steel) ออกแบบโดยยึดหลักตามมาตรฐาน ASME B31.8 (The American Society of Mechanical Engineering, Gas Transmission and Distribution Piping System) ขนาดเส้นผ่านศูนย์กลาง 12 นิ้ว มีความหนา 0.562 นิ้ว หรือ 15.88 มิลลิเมตร ชนิดท่อ API 5L X42 ความดันออกแบบ (Design Pressure) เท่ากับ 1,044 psig ความดันใช้งานปกติ (Normal Operating Pressure) เท่ากับ 600 psig ความดันใช้งานปกติ (Normal Operating Pressure) เท่ากับ 600 psig ความดันใช้งานต่ำสุด – สูงสุด (Min. – Max. Operating Pressure) เท่ากับ 530 – 800 psig อุณหภูมิออกแบบเท่ากับ 120 °F

6. ข้อสังเกตเมื่อเกิดก๊าซรั่ว

- เสียง

คณะกรรมการสิ่งแวดล้อมแห่งชาติได้กำหนดค่ามาตรฐานระดับเสียงในบรรยากาศโดยทั่วไปไม่เกิน 70 เดซิเบล หากท่อส่งก๊าซเกิดอุบัติเหตุรั่วไหลด้วยความดันสูง อาจจะมีเสียงที่ดังเกินกว่าการได้ยินปกติ ควรอพยพผู้คนออกจากบริเวณนั้น เพราะหากอยู่ใกล้เป็นเวลานานอาจส่งผลกระทบต่อระบบการได้ยินได้

7. ข้อควรปฏิบัติของชุมชนกรณีเกิดเหตุฉุกเฉินท่อก๊าซรั่ว

ตลอดแนวท่อส่งก๊าซฯ อยู่ภายใต้การดูแลระบบมาตรฐานความปลอดภัย และมีศูนย์กลางการควบคุมทั้งหมดอยู่ที่ โรงไฟฟ้าหนองปลาหมอ เพื่อให้การดำเนินงานของระบบท่อส่งก๊าซฯ มีเสถียรภาพ มีความปลอดภัยสูงสุดในการใช้งาน บริษัท กัลฟ์ เอ็นพีเอ็ม จำกัด ได้จัดทำแผนระงับเหตุฉุกเฉินที่เชื่อมโยงกับแผนบรรเทาสาธารณภัยส่วนท้องถิ่น เพื่อใช้เป็นแนวทางปฏิบัติเพื่อลดความเสียหายที่จะเกิดต่อบุคคล ชุมชน และสภาพแวดล้อม และที่สำคัญทำให้เหตุการณ์ฉุกเฉินเข้าสู่ภาวะปกติโดยเร็วที่สุด โดยข้อควรปฏิบัติหากพบอุบัติเหตุท่อก๊าซรั่ว ควรปฏิบัติดังนี้

- (1) ควบคุมสติและออกจากบริเวณก๊าซรั่วไปทางหนีลมโดยทันที
- (2) ห้ามขับรถยนต์ รถจักรยานยนต์ผ่านกลุ่มก๊าซที่รั่ว
- (3) หลีกเลี่ยงการทำให้เกิดประกายไฟหรือความร้อน ซึ่งเป็นสาเหตุให้ก๊าซลุกติดไฟ รวมทั้งไม่ติดเครื่องยนต์หรือแม้แต่เปิด-ปิดสวิตช์ไฟฟ้า
- (4) โทรศัพท์แจ้งเหตุฉุกเฉินที่ศูนย์ปฏิบัติการเหตุฉุกเฉิน บริษัท กัลฟ์ เอ็นพีเอ็ม จำกัด ที่หมายเลข โทรศัพท์ 02-610-5555 ซึ่งเปิดรับแจ้งเหตุตลอด 24 ชั่วโมง พร้อมทั้งบอกสถานที่เกิดเหตุ และลักษณะการรั่วของก๊าซที่พบเห็น
- (5) ห้ามบุคคลที่ไม่เกี่ยวข้องเข้าไปในบริเวณที่ทำให้อุบัติเหตุเสียหายหรือร้าย ยกเว้นบุคคลที่รับผิดชอบหรือวิศวกร หรือเจ้าหน้าที่ของบริษัท กัลฟ์ เอ็นพีเอ็ม จำกัด

8. อันตรายที่อาจเกิดจากเหตุที่ส่งก๊าซ แตก/รั่ว

คุณสมบัติของก๊าซธรรมชาติ คือ ติดไฟได้ ไม่มีสี ไม่มีกลิ่น ไม่ใช่สารพิษ (Toxic) แต่เนื่องจากก๊าซธรรมชาติที่อยู่ในท่ออาจมีส่วนประกอบของไฮโดรคาร์บอนหลัก เช่น เพนเทน เฮกเซน ฯลฯ และอาจมีสารปนเปื้อนจากกระบวนการแยกหรือขนส่งก๊าซฯ อยู่ด้วย หรือเป็นก๊าซที่มีกำมะถันปนอยู่ จึงทำให้ก๊าซธรรมชาติอาจมีกลิ่นอยู่บ้าง ดังนั้น อันตรายที่เกิดขึ้นได้จากอุบัติเหตุท่อส่งก๊าซฯ แตกหรือรั่ว มีดังนี้

(1) แรงดัน

ภายในท่อส่งก๊าซมีแรงดัน หากอยู่ในระดับประชิดกับท่อในขณะที่เกิดอุบัติเหตุ จะทำให้ก๊าซพุ่งเข้ามาสัมผัสกับร่างกายโดยตรง

(2) ความร้อน/ไฟไหม้

หากเกิดอุบัติเหตุท่อส่งก๊าซรั่ว หรือแตกด้วยสาเหตุใดๆ ก็ตาม โอกาสที่จะเกิดการติดไฟได้มีน้อยมาก เนื่องจากท่อส่งก๊าซตั้งอยู่ในพื้นที่เปิดโล่ง และฝังอยู่ลึกลงไปใต้ดิน และมีอุปกรณ์ควบคุมต่างๆ รวมทั้งโอกาสที่ก๊าซรั่ว และจะติดไฟได้ต้องมีองค์ประกอบครบในสัดส่วนที่พอเหมาะ ดังนี้

- อุณหภูมิที่สามารถติดไฟได้เอง 537-540 °C
- สัดส่วนในการติดไฟ (อากาศ : ก๊าซ) 10 : 1
- จุดวาบไฟ (Flash Point) 188 °C
- ช่วงการติดไฟ 5-15% ของปริมาตรในอากาศ

ก๊าซธรรมชาติที่บรรจุอยู่ในท่อ อาจก่อให้เกิดอันตรายต่างๆเหล่านี้ได้ ดังนั้น หลังการฝังกลบท่อจะติดตั้งป้ายเครื่องหมายแสดงแนวท่อส่งก๊าซฯ แสดงตำแหน่งของท่อ พร้อมหมายเลขโทรศัพท์เพื่อแจ้งเหตุฉุกเฉิน ซึ่งถือเป็นมาตรการเบื้องต้นของการร่วมมือในการช่วยเหลือ สอดส่อง ดูแลความปลอดภัย

9. หมายเลขโทรศัพท์ที่สำคัญ

หน่วยงาน	โทรศัพท์
บริษัท กัลฟ์ จำกัด	02-6105555
ศูนย์ปฏิบัติการระบบท่อส่งก๊าซเขต 2 ของบริษัท ปตท.จำกัด (มหาชน)	0-3572-3033
สถานีตำรวจในพื้นที่ <ul style="list-style-type: none"> • สถานีตำรวจภูธรหนองแค • กองบังคับการตำรวจภูธร จังหวัดสระบุรี 	0-3637-1500 0-3621-1014
สถานีดับเพลิง <ul style="list-style-type: none"> • สำนักงานป้องกันและบรรเทาสาธารณภัย จังหวัดสระบุรี 	0-3621-2238
โรงพยาบาล <ul style="list-style-type: none"> • โรงพยาบาลหนองแค • โรงพยาบาลสระบุรี 	0-3632-6213 0-3634-3500
















หน่วยงานราชการต่างๆ	
• ที่ว่าการอำเภอหนองแค	0-3637-1400
• องค์การบริหารส่วนตำบลหนองปลิง	0-3636-3403
• องค์การบริหารส่วนตำบลหนองปลาหมอ	0-3637-9897
• องค์การบริหารส่วนตำบลไผ่ต่ำ	0-3637-0855
• การไฟฟ้าส่วนภูมิภาคจังหวัดสระบุรี	0-3631-8096
• เขตประกอบการอุตสาหกรรมเหมราชสระบุรี	06-2536-8074
• สำนักงานทรัพยากรธรรมชาติและสิ่งแวดล้อมจังหวัดสระบุรี	0-3621-1037
• กรมควบคุมมลพิษ	0-2298-2000
• อุตสาหกรรมจังหวัดสระบุรี	0-3621-4102
• กู้ภัยสระบุรี	09-5910-9411

ภาคผนวก ข-8

แผนฉุกเฉิน และ แผนอพยพ

ภาคผนวก ข-9

การตรวจสอบความพร้อมของอุปกรณ์

แผนปฏิบัติงานประจำปี...2565... หน่วยบำรุงรักษาท่อและอุปกรณ์ ส่วนปฏิบัติการระบบท่อเขต 2														ผู้รับผิดชอบ	แก้ไขครั้งที่ 1 ..07../..02../..2565..
แผนงาน	ACTIVITY	ไตรมาสที่ 1			ไตรมาสที่ 2			ไตรมาสที่ 3			ไตรมาสที่ 4				Note
		ม.ค.	ก.พ.	มี.ค.	เม.ย.	พ.ค.	มิ.ย.	ก.ค.	ส.ค.	ก.ย.	ต.ค.	พ.ย.	ธ.ค.		
ท่อโรงไฟฟ้า (IPP&SPP Pipeline)															*
1. Patrolling															*
1.1 Vehicle Patrolling (1W) 															*
1.2 Crossing Patrolling (3M) 															*
1.3 Ground Patrolling and Leakage Survey (3M) & 1.5 Valve Pit Inspection (1Y) 															*
- RC 69703 (GNPM)	PLAN													ยุทธนา	
	ACTUAL														
1.6 Pipeline Settlement (1Y)															*
1.4 Aerial Patrolling and Leakage Surveyy (6M)															*
- PO2 Area	PLAN													*	รท. ดำเนินการ
	ACTUAL														
2. Cathodic Protection System															*
2.1 P/S Potential Survey (On-Off) & 2.2 Casing Inspection & 2.6 A/C Mitigation Inspection (6M)															*
- RC 69703 (GNPM)	PLAN													ยุทธนา	
	ACTUAL														
2.5 Rectifier Inspection (1M)															*
- RC 69703 (GNPM)	PLAN													ยุทธนา	
	ACTUAL														
2.4 Anodebed Inspection (1Y)															*
- RC 69703 (GNPM)	PLAN													ยุทธนา	
	ACTUAL														
2.3 Bondbox Inspection (1M)															*
2.10 CP Online Calibration (1Y)															*
- RC 69703 (GNPM)	PLAN													ยุทธนา	
	ACTUAL														

แผนปฏิบัติงานประจำปี...2565... หน่วยบำรุงรักษาท่อและอุปกรณ์ ส่วนปฏิบัติการระบบท่อเขต 2														ผู้รับผิดชอบ	แก้ไขครั้งที่ 1 ..07../..02../..2565..			
แผนงาน	ACTIVITY														Note			
		ม.ค.	ก.พ.	มี.ค.	เม.ย.	พ.ค.	มิ.ย.	ก.ค.	ส.ค.	ก.ย.	ต.ค.	พ.ย.	ธ.ค.					
2.7 CIPS & 2.8 DCVG (5Y)															*			
- RC 69703 (GNPM)	PLAN	Next Plan 2023												*				
(1.902 km)	ACTUAL	Last Done in 2018												*				
3. External Inspection															*			
2.9 Insulation Joint / Flange (1Y) & DC-Dcoupler Inspection (1Y) & 3.1 Soil to Air Piping Inspection (1Y) & 3.2 Corrosion under pipe support Inspection (1Y) & 3.4 Wall Thickness Inspection (5Y)															<div></div>	*		
2.9 Insulation Joint / Flange (1Y) & DC-Dcoupler Inspection (1Y) & 3.1 Soil to Air Piping Inspection (5Y) & 3.2 Corrosion under pipe support Inspection (5Y) & 3.4 Wall Thickness Inspection (5Y)															<div></div>	*		
- RC 69703 (GNPM) IJ Inlet	PLAN																ยุทธนา	5Y (69)
	ACTUAL																	
3.5 Hottapped Coupon Measurement : Hot Tap & Tie in Form															*			
4. Cleaning and Inline Inspection																		
4.1 Cleaning PIG & 4.2 MFL PIG																		

ภาคผนวก ข-10

เอกสารประกัณภัย

ใบรับรองการประกันภัยที่ 20-0031 การประกันภัยความรับผิดชอบตามกฎหมายอันเกิดจากการประกอบกิจการควบคุมประเภทที่ 3 ตามกฎหมายว่าด้วยการควบคุมน้ำมันเชื้อเพลิง ส่วนที่เกี่ยวกับการประกอบกิจการควบคุมก๊าซธรรมชาติ	
รหัสบริษัท : MSITB	กรมธรรม์ประกันภัยเลขที่ : BKD/MCGL/20-000058
1. ชื่อผู้เอาประกันภัย : บริษัท กัลฟ์ เอ็นพีแอม จำกัด ที่อยู่ : 87 อาคารเอ็มไทยทาวเวอร์ ออลซีซั่นเพลส ชั้น 11 ถนนวิทยุ แขวงลุมพินี เขตปทุมวัน กรุงเทพมหานคร	
2. ลักษณะกิจการหรือธุรกิจ : ระบบการขนส่งก๊าซธรรมชาติทางท่อระยะทางความยาวไม่เกิน 10 กิโลเมตร เลขที่ใบอนุญาต.....กท2310161.....วันที่ออกใบอนุญาต.....18 กุมภาพันธ์ พ.ศ. 2563.....วันที่ใบอนุญาตหมดอายุ.....31 ธันวาคม พ.ศ. 2563.....	
3. สถานที่ประกอบกร/ สถานที่เอาประกันภัย ระบบการขนส่งก๊าซธรรมชาติทางท่อ โครงการท่อส่งก๊าซธรรมชาติไปยังโรงไฟฟ้าหนองปลาหม้อ อำเภอนong แคะ จังหวัดสระบุรี	
4. อาณาเขตความคุ้มครอง : เฉพาะบริเวณแนวเขตที่ดินขอรับใบอนุญาตประกอบกิจการควบคุมประเภทที่ 3 ส่วนที่เกี่ยวกับการประกอบกิจการควบคุมก๊าซธรรมชาติภายในอาณาเขตประเทศไทย	
5. ระยะเวลาประกันภัย : เริ่มต้น วันที่ 01 มิถุนายน พ.ศ. 2563 เวลา 00.01 น. สิ้นสุด วันที่ 31 พฤษภาคม พ.ศ. 2564 เวลา 24.00 น.	
6. ข้อตกลงคุ้มครองและจำนวนเงินจำกัดความรับผิด :	
ข้อตกลงคุ้มครอง	จำนวนเงินจำกัดความรับผิด
1) เสียชีวิต หรือทุพพลภาพการสิ้นเชิงชดใช้ 200,000 บาทต่อคน	ทั้งนี้ในกรณี ข้อ 1 และ 2 รวมกันไม่เกิน 200,000 บาทต่อคน
2) ค่ารักษาพยาบาลที่ได้ชดใช้ตามความเสียหายที่แท้จริง แต่ไม่เกิน 200,000 บาทต่อคน	
3) ความเสียหายต่อทรัพย์สินของผู้ได้รับความเสียหาย	ชดใช้ตามความเสียหายที่เกิดขึ้นจริง แต่ไม่เกินจำนวนเงินเอาประกันภัยตามประเภทกิจการควบคุมประเภทที่ 3 ส่วนที่เกี่ยวกับธุรกิจก๊าซธรรมชาติ
ความสูญเสีย หรือเสียหายตามข้อตกลงคุ้มครองข้อ 1 , 2 , และ 3 รวมกันไม่เกิน.....1,000,000.....บาทต่อครั้ง	
7. เอกสารแนบท้าย.....	

วันออกใบรับรองการประกันภัย.....10 มิถุนายน พ.ศ.2563.....

เพื่อเป็นหลักฐาน บริษัทโดยบุคคลผู้มีอำนาจทำการแทนบริษัทได้ลงลายมือชื่อ และประทับตราของบริษัทไว้เป็นสำคัญ ณ สำนักงานของบริษัท

กรรมการ



ผู้รับมอบอำนาจ

ใบรับรองการประกันภัยเลขที่ 21-0029 การประกันภัยความรับผิดตามกฎหมายอันเกิดจากการประกอบกิจการควบคุมประเภทที่ 3 ตามกฎหมายว่าด้วยการควบคุมน้ำมันเชื้อเพลิง ส่วนที่เกี่ยวกับการประกอบกิจการควบคุมก๊าซธรรมชาติ	
รหัสบริษัท : MSITB	กรมธรรม์ประกันภัยเลขที่ : BKD/MCGL/21-000065
1. ชื่อผู้เอาประกันภัย : บริษัท กัลฟ์ เอ็นทีแอม จำกัด ที่อยู่ : 87 อาคารเอ็มไทยทาวเวอร์ ออลซีซั่นเพลส ชั้น 11 ถนนวิฑู แขวงลุมพินี เขตปทุมวัน กรุงเทพมหานคร	
2. ลักษณะกิจการหรือธุรกิจ : ระบบการขนส่งก๊าซธรรมชาติทางท่อระยะทางความยาวไม่เกิน 10 กิโลเมตร เลขที่ใบอนุญาต.....กท2310161.....วันที่ออกใบอนุญาต.....18 กุมภาพันธ์ พ.ศ. 2563.....วันที่ใบอนุญาตหมดอายุ.....31 ธันวาคม พ.ศ. 2563.....	
3. สถานที่ประกอบการ/ สถานที่เอาประกันภัย ระบบการขนส่งก๊าซธรรมชาติทางท่อ โครงการท่อส่งก๊าซธรรมชาติไปยังโรงไฟฟ้าหนองปลาหมอ อำเภอหนองแค จังหวัดสระบุรี	
4. อาณาเขตความคุ้มครอง : เฉพาะบริเวณแนวเขตที่ยื่นขอรับใบอนุญาตประกอบกิจการควบคุมประเภทที่ 3 ส่วนที่เกี่ยวกับการประกอบกิจการควบคุมก๊าซธรรมชาติภายในอาณาเขตประเทศไทย	
5. ระยะเวลาประกันภัย : เริ่มต้น วันที่ 01 มิถุนายน พ.ศ. 2564 เวลา 00.01 น. สิ้นสุด วันที่ 31 พฤษภาคม พ.ศ. 2565 เวลา 24.00 น.	
6. ข้อตกลงคุ้มครองและจำนวนเงินจำกัดความรับผิด :	
ข้อตกลงคุ้มครอง	จำนวนเงินจำกัดความรับผิด
1) เสียชีวิต หรือทุพพลภาพาวรสิ้นเชิงชดใช้ 200,000 บาทต่อคน	ทั้งนี้ในกรณี ข้อ 1 และ 2 รวมกันไม่เกิน 200,000 บาทต่อคน
2) ค่ารักษาพยาบาลที่ได้ชดใช้ตามความเสียหายที่แท้จริง แต่ไม่เกิน 200,000 บาทต่อคน	
3) ความเสียหายต่อทรัพย์สินของผู้ได้รับความเสียหาย	ชดใช้ตามความเสียหายที่เกิดขึ้นจริง แต่ไม่เกินจำนวนเงินเอาประกันภัยตามประเภทกิจการควบคุมประเภทที่ 3 ส่วนที่เกี่ยวกับธุรกิจก๊าซธรรมชาติ
ความสูญเสีย หรือเสียหายตามข้อตกลงคุ้มครองข้อ 1 , 2 , และ 3 รวมกันไม่เกิน.....1,000,000.....บาทต่อครั้ง	
7. เอกสารแนบท้าย.....	

วันออกใบรับรองการประกันภัย.....23 มิถุนายน พ.ศ.2564.....

เพื่อเป็นหลักฐาน บริษัทโดยบุคคลผู้มีอำนาจทำการแทนบริษัทได้ลงลายมือชื่อ และประทับตราของบริษัทไว้เป็นสำคัญ ณ สำนักงานของบริษัท

กรรมการ



ผู้รับมอบอำนาจ

ใบรับรองการประกันภัยเลขที่ 21-0012 การประกันภัยความรับผิดตามกฎหมายอันเกิดจากการประกอบกิจการควบคุมประเภทที่ 3 ตามกฎหมายว่าด้วยการควบคุมน้ำมันเชื้อเพลิง ส่วนที่เกี่ยวกับการประกอบกิจการควบคุมก๊าซธรรมชาติ	
รหัสบริษัท : MSITB	กรมธรรม์ประกันภัยเลขที่ : BKD/MCGL/21-000065
1. ชื่อผู้เอาประกันภัย : บริษัท กัลฟ์ เอ็นพีแอม จำกัด ที่อยู่ : 87 อาคารเอ็มไทยทาวเวอร์ ออลซีซั่นเพลส ชั้น 11 ถนนวิทยุ แขวงลุมพินี เขตปทุมวัน กรุงเทพมหานคร	
2. ลักษณะกิจการหรือธุรกิจ : สถานที่ใช้ก๊าซธรรมชาติ เลขที่ใบอนุญาต.....สบ2110081.....วันที่ออกใบอนุญาต.....10 มีนาคม พ.ศ. 2563.....วันที่ใบอนุญาตหมดอายุ.....31 ธันวาคม พ.ศ. 2563.....	
3. สถานที่ประกอบการ/ สถานที่เอาประกันภัย สถานที่ใช้ก๊าซธรรมชาติ บริษัท กัลฟ์ เอ็นพีแอม จำกัด เลขที่ 99/1 เขตประกอบการอุตสาหกรรมเหมราช สระบุรี หมู่ที่ 7 ตำบลหนองปลาหมอ อำเภอหนองแค จังหวัดสระบุรี	
4. อาณาเขตความคุ้มครอง : เฉพาะบริเวณแนวเขตที่ดินขอรับใบอนุญาตประกอบกิจการควบคุมประเภทที่ 3 ส่วนที่เกี่ยวกับการประกอบกิจการ ควบคุมก๊าซธรรมชาติ ภายในอาณาเขตประเทศไทย	
5. ระยะเวลาประกันภัย : เริ่มต้น วันที่ 01 มิถุนายน พ.ศ. 2564 เวลา 00.01 น. สิ้นสุด วันที่ 31 พฤษภาคม พ.ศ. 2565 เวลา 24.00 น.	
6. ข้อตกลงคุ้มครองและจำนวนเงินจำกัดความรับผิด :	
ข้อตกลงคุ้มครอง	จำนวนเงินจำกัดความรับผิด
1) เสียชีวิต หรือทุพพลภาพถาวรสิ้นเชิงชดใช้ 200,000 บาทต่อคน	ทั้งนี้ในกรณี ข้อ 1 และ 2 รวมกันไม่เกิน 200,000 บาทต่อคน
2) ค่ารักษาพยาบาลที่ได้ชดใช้ตามความเสียหายที่แท้จริง แต่ไม่เกิน 200,000 บาทต่อคน	
3) ความเสียหายต่อทรัพย์สินของผู้ได้รับความเสียหาย	ชดใช้ตามความเสียหายที่เกิดขึ้นจริง แต่ไม่เกินจำนวนเงินเอาประกันภัยตามประเภทกิจการควบคุมประเภทที่ 3 ส่วนที่เกี่ยวกับธุรกิจก๊าซธรรมชาติ
ความสูญเสีย หรือเสียหายตามข้อตกลงคุ้มครองข้อ 1 , 2 , และ 3 รวมกันไม่เกิน.....1,000,000.....บาทต่อครั้ง	
7. เอกสารแนบท้าย.....	

วันออกใบรับรองการประกันภัย.....22 มิถุนายน พ.ศ.2564.....

เพื่อเป็นหลักฐาน บริษัทโดยบุคคลผู้มีอำนาจทำการแทนบริษัทได้ลงลายมือชื่อ และประทับตราของบริษัทไว้เป็นสำคัญ ณ สำนักงานของบริษัท

กรรมการ



ผู้รับมอบอำนาจ

ภาคผนวก ข-11

สำเนาจดหมายนำส่งรายงานฯ

วันที่ 22 กรกฎาคม พ.ศ. 2565

เรื่อง ขอนำส่งรายงานผลการปฏิบัติตามมาตรการที่กำหนดไว้ในรายงานการวิเคราะห์ผลกระทบด้านสิ่งแวดล้อม
โครงการก่อสร้างทางรถไฟสายใหม่ไปยังโรงไฟฟ้าหนองปลาหมอ บริษัท กัลฟ์ เอ็นพีแอม จำกัด
ระยะดำเนินการ ครั้งที่ 1/2565 (เดือนมกราคม ถึง มิถุนายน พ.ศ. 2565)

เรียน เลขาธิการสำนักงานคณะกรรมการกำกับกิจการพลังงาน

สิ่งที่ส่งมาด้วย 1. รายงานผลการปฏิบัติตามมาตรการที่กำหนดไว้ในรายงานการวิเคราะห์ผลกระทบด้านสิ่งแวดล้อม
โครงการก่อสร้างทางรถไฟสายใหม่ไปยังโรงไฟฟ้าหนองปลาหมอ บริษัท กัลฟ์ เอ็นพีแอม จำกัด ระยะดำเนินการ
ครั้งที่ 1/2565 (เดือนมกราคม ถึง มิถุนายน พ.ศ. 2565) จำนวน 3 ชุด
2. แผ่นซีดีรวม จำนวน 3 แผ่น

ตามที่คณะกรรมการผู้ชำนาญการพิจารณารายงานการวิเคราะห์ผลกระทบสิ่งแวดล้อม ได้เห็นชอบรายงานการ
วิเคราะห์ผลกระทบสิ่งแวดล้อม โครงการก่อสร้างทางรถไฟสายใหม่ไปยังโรงไฟฟ้าหนองปลาหมอ ตั้งอยู่ในเขตประกอบการ
อุตสาหกรรมดับบลิวเอชเอ สระบุรี เลขที่ 99/1 หมู่ที่ 7 ตำบลหนองปลาหมอ อำเภอหนองแค จังหวัดสระบุรี เมื่อวันที่ 29
เมษายน พ.ศ. 2557 โดยมีเลขที่ใบอนุญาตประกอบกิจการพลังงาน เลขที่ กกพ 01-6/60-037 โดยได้กำหนดให้โครงการจะต้อง
จัดส่งรายงานผลการปฏิบัติตามมาตรการด้านสิ่งแวดล้อมต่อหน่วยงานราชการที่เกี่ยวข้อง เป็นประจำทุก 6 เดือน นั้น

บัดนี้ ทางบริษัท กัลฟ์ เอ็นพีแอม จำกัด ได้จัดทำรายงานผลการปฏิบัติตามมาตรการป้องกันและแก้ไขผลกระทบ
สิ่งแวดล้อม และมาตรการติดตามตรวจสอบผลกระทบด้านสิ่งแวดล้อม โครงการก่อสร้างทางรถไฟสายใหม่ไปยังโรงไฟฟ้าหนองปลา
หมอ ระยะดำเนินการ ครั้งที่ 1/2565 (เดือนมกราคม ถึง มิถุนายน พ.ศ. 2565) เสร็จสิ้นเป็นที่เรียบร้อยแล้ว ทางบริษัทฯ จึงใคร่
ขอนำส่งรายงานดังกล่าวให้กับหน่วยงานของท่านและดำเนินการตามขั้นตอนต่อไป

จึงเรียนมาเพื่อโปรดพิจารณา

สำเนา

ขอแสดงความนับถือ

(นายไพรัตน์ ไทยถาวร)

ผู้จัดการโรงไฟฟ้า

บริษัท กัลฟ์ เอ็นพีแอม จำกัด

ผู้ประสานงาน คุณไพบูลย์ สร้างอารมย์
โทร 090-993-1769

๒๓ ต.ค. ๖๕



Nong Pla Mo

ที่ GNPM O 0722/135

ได้รับเอกสารต้นฉบับเรียบร้อยแล้ว
ลงชื่อ... (ตัวบรรจง)
วันที่ 25 เดือน 1.ค. พ.ศ. 65

วันที่ 22 กรกฎาคม พ.ศ. 2565

เรื่อง ขอนำส่งรายงานผลการปฏิบัติตามมาตรการที่กำหนดไว้ในรายงานการวิเคราะห์ผลกระทบด้านสิ่งแวดล้อม
โครงการก่อสร้างก๊าซธรรมชาติไปยังโรงไฟฟ้าหนองปลาหมอ บริษัท กัลฟ์ เอ็นพีเอ็ม จำกัด
ระยะดำเนินการ ครั้งที่ 1/2565 (เดือนมกราคม ถึง มิถุนายน พ.ศ. 2565)

เรียน ผู้จัดการเขตประกอบการอุตสาหกรรมดับบลิวเอชเอ สระบุรี

สิ่งที่ส่งมาด้วย 1. รายงานผลการปฏิบัติตามมาตรการที่กำหนดไว้ในรายงานการวิเคราะห์ผลกระทบด้านสิ่งแวดล้อม
โครงการก่อสร้างก๊าซธรรมชาติไปยังโรงไฟฟ้าหนองปลาหมอ บริษัท กัลฟ์ เอ็นพีเอ็ม จำกัด ระยะดำเนินการ
ครั้งที่ 1/2565 (เดือนมกราคม ถึง มิถุนายน พ.ศ. 2565) จำนวน 1 ชุด
2. แผ่นซีดีรวม จำนวน 1 แผ่น

ตามที่คณะกรรมการผู้ชำนาญการพิจารณารายงานการวิเคราะห์ผลกระทบสิ่งแวดล้อม ได้เห็นชอบรายงานการ
วิเคราะห์ผลกระทบสิ่งแวดล้อม โครงการก่อสร้างก๊าซธรรมชาติไปยังโรงไฟฟ้าหนองปลาหมอ ตั้งอยู่ในเขตประกอบการ
อุตสาหกรรมดับบลิวเอชเอ สระบุรี เลขที่ 99/1 หมู่ที่ 7 ตำบลหนองปลาหมอ อำเภอหนองแค จังหวัดสระบุรี เมื่อวันที่ 29
เมษายน พ.ศ. 2557 โดยมีเลขที่ใบอนุญาตประกอบกิจการพลังงาน เลขที่ กกพ 01-6/60-037 โดยได้กำหนดให้โครงการจะต้อง
จัดส่งรายงานผลการปฏิบัติตามมาตรการด้านสิ่งแวดล้อมต่อหน่วยงานราชการที่เกี่ยวข้อง เป็นประจำทุก 6 เดือน นั้น

บัดนี้ ทางบริษัท กัลฟ์ เอ็นพีเอ็ม จำกัด ได้จัดทำรายงานผลการปฏิบัติตามมาตรการป้องกันและแก้ไขผลกระทบ
สิ่งแวดล้อม และมาตรการติดตามตรวจสอบผลกระทบด้านสิ่งแวดล้อม โครงการก่อสร้างก๊าซธรรมชาติไปยังโรงไฟฟ้าหนองปลา
หมอ ระยะดำเนินการ ครั้งที่ 1/2565 (เดือนมกราคม ถึง มิถุนายน พ.ศ. 2565) เสร็จสิ้นเป็นที่เรียบร้อยแล้ว ทางบริษัทฯ จึงใคร่
ขอนำส่งรายงานดังกล่าวให้กับหน่วยงานของท่านและดำเนินการตามขั้นตอนต่อไป

จึงเรียนมาเพื่อโปรดพิจารณา

สำเนา

ขอแสดงความนับถือ

(นายไพรัตน์ ไทยถาวร)

ผู้จัดการโรงไฟฟ้า

บริษัท กัลฟ์ เอ็นพีเอ็ม จำกัด

ผู้ประสานงาน คุณไพบูลย์ สร้างอารมย์

โทร 090-993-1769



Nong Pla Mo

ที่ GNPM O 0722/134

วันที่ 22 กรกฎาคม พ.ศ.2565

เรื่อง ขอนำส่งรายงานผลการปฏิบัติตามมาตรการที่กำหนดไว้ในรายงานการวิเคราะห์ผลกระทบด้านสิ่งแวดล้อม
โครงการก่อสร้างรถไฟฟ้าไปยังโรงไฟฟ้าหนองปลาหมอ บริษัท กัลฟ์ เอ็นพีแอม จำกัด
ระยะดำเนินการ ครั้งที่ 1/2565 (เดือนมกราคม ถึง มิถุนายน พ.ศ. 2565)

เรียน ผู้ว่าราชการจังหวัดสระบุรี

สิ่งที่ส่งมาด้วย 1. รายงานผลการปฏิบัติตามมาตรการที่กำหนดไว้ในรายงานการวิเคราะห์ผลกระทบด้านสิ่งแวดล้อม
โครงการก่อสร้างรถไฟฟ้าไปยังโรงไฟฟ้าหนองปลาหมอ บริษัท กัลฟ์ เอ็นพีแอม จำกัด ระยะดำเนินการ
ครั้งที่ 1/2565 (เดือนมกราคม ถึง มิถุนายน พ.ศ. 2565) จำนวน 1 ชุด
2. แผ่นซีดีรวม จำนวน 1 แผ่น

ตามที่คณะกรรมการผู้ชำนาญการพิจารณารายงานการวิเคราะห์ผลกระทบสิ่งแวดล้อม ได้เห็นชอบรายงานการ
วิเคราะห์ผลกระทบสิ่งแวดล้อม โครงการก่อสร้างรถไฟฟ้าไปยังโรงไฟฟ้าหนองปลาหมอ ตั้งอยู่ในเขตประกอบการ
อุตสาหกรรมดับบลิวเอชเอ สระบุรี เลขที่ 99/1 หมู่ที่ 7 ตำบลหนองปลาหมอ อำเภอหนองแค จังหวัดสระบุรี เมื่อวันที่ 29
เมษายน พ.ศ. 2557 โดยมีเลขที่ใบอนุญาตประกอบกิจการพลังงาน เลขที่ กกพ 01-6/60-037 โดยได้กำหนดให้โครงการจะต้อง
จัดส่งรายงานผลการปฏิบัติตามมาตรการด้านสิ่งแวดล้อมต่อหน่วยงานราชการที่เกี่ยวข้อง เป็นประจำทุก 6 เดือน นั้น

บัดนี้ ทางบริษัท กัลฟ์ เอ็นพีแอม จำกัด ได้จัดทำรายงานผลการปฏิบัติตามมาตรการป้องกันและแก้ไขผลกระทบ
สิ่งแวดล้อม และมาตรการติดตามตรวจสอบผลกระทบด้านสิ่งแวดล้อม โครงการก่อสร้างรถไฟฟ้าไปยังโรงไฟฟ้าหนองปลา
หมอ ระยะดำเนินการ ครั้งที่ 1/2565 (เดือนมกราคม ถึง มิถุนายน พ.ศ. 2565) เสร็จสิ้นเป็นที่เรียบร้อยแล้ว ทางบริษัทฯ จึงใคร่
ขอนำส่งรายงานดังกล่าวให้กับหน่วยงานของท่านและดำเนินการตามขั้นตอนต่อไป

จึงเรียนมาเพื่อโปรดพิจารณา

สำเนา

ขอแสดงความนับถือ

(นายไพรัตน์ ไทยถาวร)

ผู้จัดการโรงไฟฟ้า

บริษัท กัลฟ์ เอ็นพีแอม จำกัด